

PKN

Stichting voor
onderzoek
historische
tabakspijpen

Jaarboek 2014

Redactie:
Bert van der Lingen
en Arjan de Haan



JAARBOEK 2014

PKN

Stichting voor onderzoek historische tabakspijpen

Jaarboek 2014

Redactie: Bert van der Lingen en Arjan de Haan

Uitgave: Stichting PKN, Leiden
www.tabakspijp.nl
info@tabakspijp.nl

English summaries: Bert van der Lingen en Kath Adams (correcties)

Lay-out: Arjan de Haan, DDG 's-Graveland

Druk: DPN Weurt.

Voorzijde omslag: Voorbeelden van eerste-generatiepijpen en een houten pijpje in de vorm van een scheepje, gevonden in Amsterdam.
Op de achtergrond scherven van steengoed, majolica en porselein, 1590-1625. (Foto Bert van der Lingen)

Achterzijde omslag: Figurale dubbelwandige pijp met afbeelding van Lodewijk Napoleon, gemaakt in Ruhla, Duitsland. (Foto A.R. de Haan, collectie R.J. de Haan, Hilversum)

ISBN: 978-90-801138-5-5

© PKN. Overname van artikelen of illustraties is alleen toegestaan na schriftelijke toestemming van de redactie. Auteurs zijn verantwoordelijk voor hun bijdragen.

Inhoud

Voorwoord	7
Een conflict tussen Bart Pietersz. Valkenburg en Jan Bastiensz. Overwesel, 1722 Bert van der Lingen	9
Kleipijpen van Noël, een belangrijke aanvulling op het assortiment van Gambier Arthur van Esveld	13
Een Jonaspip uit Keulen Ruud Stam	19
Het zeventiende eeuwse merk gekroonde staande leeuw met PS. Goudse of toch Amsterdamse makelij? Ron de Haan	23
Een kleipijp met miniatuur tekeningen in inkt Bert van der Lingen	27
Een bijzondere groep Ottomaanse kleipijpen uit de Levant Arjan de Haan	31
Ottomaanse pijpen in Nederlandse collecties, archieven en als bodemvondst (zeventiende en achttiende eeuw) Bert van der Lingen	39
De productie van kleipijpen in Ruhla (Thüringen) Ron de Haan	55
Samengestelde messing deksels uit Thüringen op pijpen uit Tophane, Ruhla en Schemnitz Arjan de Haan	69
De Belgische export en import van pijpen na de Belgische onafhankelijkheid Ruud Stam	75
Pijprokers op keramiek Wiard Krook	87
Een ‘tobacqy pyp met tin beslaegen’ in een linnenkast in Dokkum, 1604 Bert van der Lingen	93
Is het bijmerk een betrouwbaar dateringsmerk? Ruud Stam	99
De republikeinse held van een vrijwel onbekende Franse pijpenmaker. Met een bijlage over de andere pijpenmakerijen in Straatsburg Ruud Stam, André Leclair en Gilles Kleiber	105
Een groep zeldzame eerste-generatiepijpen uit Amsterdams afval, 1590-1625 Bert van der Lingen	111
English summaries	148

Voorwoord

Voor u ligt het tweede jaarboek van de 'PKN, stichting voor onderzoek historische tabakspijpen'.

Na de publicatie van ons eerste jaarboek hebben we veel positieve reacties ontvangen. Het kostte dan ook weinig moeite om de energie te vinden om dit tweede jaarboek samen te stellen. Naast de positieve reacties hebben we ook opbouwende kritiek ontvangen uit de academische wereld. Dit had vooral te maken met de opmaak van de artikelen en de leesbaarheid. Mede hierdoor ziet U een aantal veranderingen die we hebben doorgevoerd. De belangrijkste aanpassing is het font. Deze is veranderd van Arial naar Helvetica, waardoor de artikelen makkelijker leesbaar zijn en waardoor er meer tekst op een pagina past. Verder is de regelafstand aangepast en hebben alle pagina's headers gekregen. Dit vergemakkelijkt het terugvinden van de bron als artikelen los verwerkt worden. Tot slot zijn nu zo veel mogelijk de afmetingen van de voorwerpen, middels een meetlatje of in de tekst bij de afbeeldingen, weergegeven.

We hebben ook dit jaar getracht zoveel mogelijk variatie aan te brengen in de artikelen en daarbij de Nederlandse vondsten niet over het hoofd te zien. Zo zijn in het jaarboek onder meer bijdragen te vinden van Bert van der Lingen, over een grote en zeer zeldzame groep eerste-generatiepijpen uit Amsterdam, Ron de Haan schrijft over het zeventiende-eeuwse merk gekroonde staande leeuw met TS en Wiard Krook heeft een artikel over pijprokers op zeventiende- en achttiende-eeuwse borden. Bijzondere vondsten uit Nederlandse bodem zijn de Ottomaanse tabakspijpen die door Bert van der Lingen worden beschreven.

Uiteraard treft u ook artikelen aan die over de landsgrenzen gaan. Zo heeft Ruud Stam bijdragen over een bijzondere zeventiende-eeuwse Jonas pijp uit Keulen en over de Belgische export en import van pijpen na de onafhankelijkheid en Arthur van Esveld schrijft over de overname van Noël door Gambier. Ron de Haan heeft verder nog een bijdrage over de pijpenfabricage in Ruhla en Arjan de Haan beschrijft een bijzondere groep kleipijpen uit de Levant.

Wij wensen u veel leesplezier in dit tweede jaarboek van de Stichting PKN,

Arjan de Haan
Bert van der Lingen

Samengestelde messing deksels uit Thüringen op pijpen uit Tophane, Ruhla en Schemnitz

Arjan de Haan

Introductie

De meeste Tophane¹ kleipijpen werden normaliter gerookt zonder deksel. Desondanks zijn sommige van deze pijpen, die bedoeld waren voor de Europese markt, afgemonteerd met messing deksels in Europese stijl. (Afb. 1) De catalogus van Otto Henze,² toont een voorbeeld van een afgemonteerde Tophane pijp. (Afb. 2) Deze catalogus is gericht op de lokale Duitse markt. Aangezien hij in het eerste kwart van de twintigste eeuw gepubliceerd is, biedt hij een tijds kader voor de productie van de pijpen en de deksels.

De deksels

De deksels zijn gemaakt van messing en bestaan uit meerdere delen. (Afb. 3) Door het vervangen van delen van de deksel is een eindeloze variatie aan combinaties mogelijk. Bijvoorbeeld door het aanpassen van de diameter van de rand kunnen de deksels op diverse pijpmodellen gemonteerd worden.

Deze types deksels bestaan uit drie delen:

1. De rand waarmee het deksel aan de pijp gemonteerd is.
2. De basis van het deksel dat met een scharnierpunt aan de rand verbonden is.
3. Het decoratieve centrale deel van het deksel

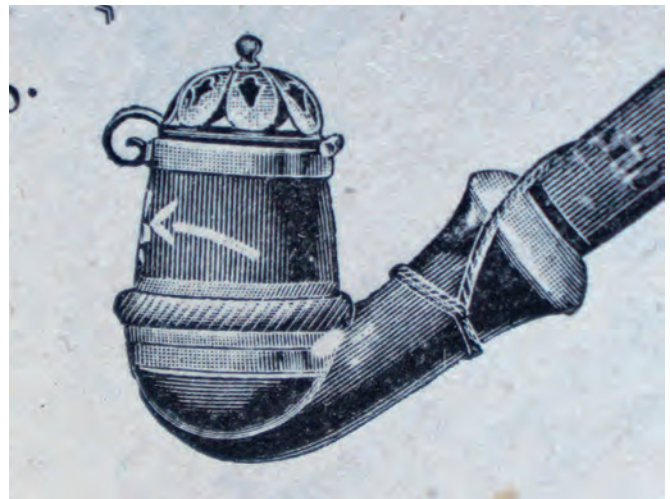
De deksels die op deze manier gemaakt zijn kunnen grofweg in twee groepen onderverdeeld worden:

Type 1: Deksel waarbij het decoratieve centrale deel geëmailleerd is

Type 2: Deksel waarbij het decoratieve centrale deel niet geëmailleerd is.



Afb. 1. Vier Tophane pijpen afgemonteerd met samengestelde deksels, eerste kwart twintigste eeuw. (collectie auteur)



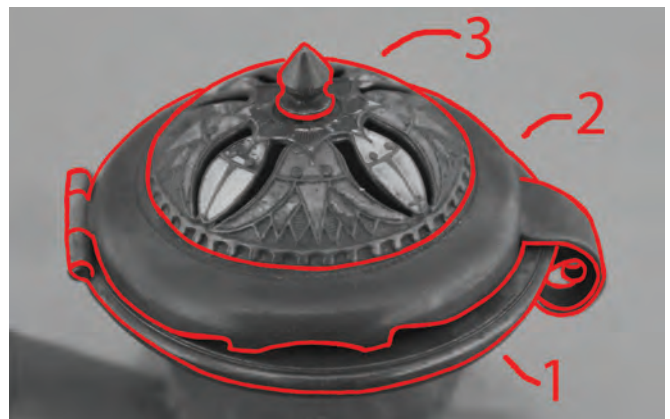
Afb. 2. Detail van de Henze catalogus met afbeelding van een afgemonteerde Tophane pijp. (collectie auteur)

Dekseltype 1

Het deksel zoals afgebeeld in de Henze catalogus, is een van de meest algemene en visueel aantrekkelijke types. (Afb. 4) Het decoratieve centrale deel van het deksel is een geperste bolvorm, versierd met geometrische patronen in reliëf. Dit reliëf werd geëmailleerd in diverse kleuren en kleurcombinaties. De geometrische patronen doen sterk denken aan kleurrijk gedecoreerde Ottomaanse tegels. Dit type deksel is afgemonteerd met een bolvormige dekselknop.

Een veel minder voorkomende variant is een deksel met een wat grotere diameter, waarbij de geëmailleerde versiering bestaat uit een geometrisch patroon met scarabeeën en papyrusbloemen. (Afb. 5) Het centrale deel van het deksel is ook hier een geperste bolvorm.

De zeldzaamste variant is een deksel waarbij het centrale deel in reliëf gegoten is, in plaats van geperst. De geëmailleerde versiering bestaat in dit geval uit een profielportret van een Egyptenaar met klassieke hoofdtooi. (Afb. 6) Het is opmerkelijk dat er Egyptische versieringen gebruikt werden voor het afmonteren van Turkse pijpen.



Afb. 3. De drie belangrijkste onderdelen van de deksel.



Afb. 4. Geëmailleerd deksel met geometrische patronen op een Tophane pijp gemaakt door Hasan. Deksel gemerkt 'JH'. (collectie auteur, AH-1006)



Afb. 5. Geëmailleerd deksel met scarabeeën en papyrus bloemen op een Tophane pijp gemaakt door Hasan. (collectie auteur, AH-1008)



Afb. 6. Geëmailleerd deksel met portret van een Egyptenaar gemaakt door Hasan. (collectie auteur, AH-1005)



Afb. 7. Geperst decoratief deel op een Tophane pijp gemaakt door Hasan. Deksel gemerkt 'JH'. (collectie auteur, AH-1004)



Afb. 8. Geperst decoratief deel op een Slowaakse pijp gemaakt door Karol Zachar. (collectie auteur, AH-1014)



Afb. 9. Ajour gezaagd decoratief deel op een Tophane pijp. Merk onleesbaar. (collectie auteur, AH-1027)



Afb. 10. Gaas decoratief deel op een meerschuur pijp uit Thüringen. Deksel gemerkt 'JK'. (collectie Higgins, 1108.21)



Afb. 11. Ajour gezaagde geperste deksel, vergelijkbaar met afb. 3. Deksel gemerkt onleesbaar (Afb. 18.) (collectie auteur, AH-1011)

Dekseltypes 2

Deze deksels worden op dezelfde manier samengesteld als het vorige type. Doordat het decoratieve deel niet geëmailleerd is, komt dit type deksel in een veel grotere verscheidenheid voor. In de meeste gevallen wordt het centrale deel geperst, (Afb. 7, 8) of ajour gezaagd. (Afb. 9) In een enkel geval wordt er voor een simpelere en goedkopere oplossing gekozen zoals gaas. (Afb. 10)

Voorkomen

Veruit de meeste van deze deksels zijn te vinden op Tophane pijpen. Onderzoek in privé-collecties heeft aangetoond dat de pijpen van slechts 3 pijpenmakers uit Tophane werden afgemonteerd met de hier beschreven deksels. Het gaat hierbij om Fucnez, Hasan en Hüsni, waarbij Hasan verreweg het meest voorkomt. Erdiç Bakla³ toont voorbeelden van deze afgemonteerde pijpen voor ieder van de hier genoemde pijpenmakers, maar voor geen enkele andere pijpenmaker. Een ander voorbeeld is gepubliceerd in *Antike Pfeifen*.⁴ Deze pijp is gemaakt door Hasan.

Er zijn een aantal voorbeelden bekend waarbij porseleinen pijpen en meerschuiimpijpen uit Thüringen zijn afgemonteerd met deze deksels. Het gaat hierbij over het algemeen om deksels van het Type 1. (Afb. 4) Een tweetal pijpen uit de collectie van de auteur is te identificeren als pijpen uit Thüringen en vermoedelijk afkomstig uit Ruhla. Het eerste exemplaar is een meerschuum pijp. (Afb. 12) Het is een relatief grof product, afgemonteerd met een geëmailleerd deksel. Het tweede exemplaar is een porseleinen pijp, voorstellende een hand die een bol vasthoudt. (Afb. 13) Ook dit exemplaar is afgemonteerd met een geëmailleerd deksel. Een meerschuum pijp uit de Higgins collectie⁵ (Afb. 14) is tevens een typisch product uit Thüringen. Dit exemplaar is afgemonteerd met een deksel met gaas. (Afb. 10) Van het vierde voorbeeld is alleen de losse deksel over. (Afb. 11) Deze was gemonteerd op een simpele onbeschilderde porseleinen stummelpijp uit Thüringen. Interessant aan deze deksel is dat het gaat om een deksel van het Type 1, dat normaliter geëmailleerd is. In dit geval is het deksel ajour gezaagd en niet geëmailleerd.

Naast de pijpen uit Tophane en Thüringen is er een derde groep te benoemen. Het gaat hierbij om pijpen uit Schemnitz (Banská Štiavnica, Slowakije). Een pijp in de collectie van de auteur is gemaakt door Karol Zachar in Slowakije. (Afb. 15) Deze pijp is gemodelleerd naar het voorbeeld van de Turkse pijpen uit Tophane waarbij de decoratie grotendeels als reliëf op de kop ligt. Deze pijp is rood geschilderd met details in goudverf om het Tophane aardewerk zo goed mogelijk te simuleren. In de collectie van het Amsterdam Pipe Museum bevinden zich nog twee pijpen uit Schemnitz die afgemonteerd zijn met samengestelde deksels. Het gaat om een figurale pijp van Karol Zachar.⁶ (Afb. 16) De ketel is gemodelleerd als een bebaarde man met tulband. Ook deze pijp heeft dus Oriëntaalse invloeden. De tweede pijp is een



Afb. 12. Meerschuum pijp gemaakt in Thüringen, vermoedelijk Ruhla. Deksel gemerkt 'H.'. (collectie auteur, AH-1013)



Afb. 13. Porseleinen pijp gemaakt in Ruhla. Deksel gemerkt 'CSs'; Christian Schütze & Sohne. (collectie auteur, AH-1012)



Afb. 14. Meerschuum pijp gemaakt in Thüringen, vermoedelijk Ruhla. Deksel gemerkt 'JK.'. (collectie Higgins, 1108.21)

klassiek Schemnitz model.⁷

Een interessant detail is dat op de deksels van alle drie de Schemnitz pijpen een bijzondere dekselknop zit van getordeerd draad.

Productie

Het sterke vermoeden bestaat dat de deksels, zoals beschreven in dit artikel, geproduceerd zijn in Ruhla. Het is bekend dat de stad Ruhla een belangrijke positie innam in de internationale pijpenhandel. Dit geldt zowel voor de fabricage van verschillende soorten pijpen en de afmontering van pijpen als voor de doorverkoop van pijpen.

Hoewel het merendeel van de deksels ongemerkt is kunnen er toch vijf verschillende merken geïdentificeerd worden. (Afb. 17-21)

De deksels op de Tophane pijpen zijn ongemerkt, of ze zijn gemerkt met 'JH'. (Afb. 17) Dit merk is tot dusver nooit teruggevonden op pijpen uit Thüringen of Schemnitz. Dit betekent dat het zeer waarschijnlijk is dat alle Tophane pijpen door dezelfde persoon afgemonteerd zijn. De overige vier merken komen van de pijpen en het deksel op afbeeldingen 10-13 en zijn allen in Thüringen gemaakt.

Dankzij het adressenboek van Ruhla en omgeving uit 1909⁸ kan in ieder geval één merk geïdentificeerd worden. Het merk 'CSs' (Afb. 19) staat voor Christian Schütze & Sohne, een pijpen-, meerschium- en barnsteenfabriek aan de Karolinenstrasse 3-5 in Ruhla.

Daarnaast wordt ene Christian Henning genoemd die als 'Pfeifenbeschläger' in de Ritterstrasse 19 in Ruhla werkte. Het is mogelijk dat Henning het merk '.H.' (Afb.18) gebruikte. Het adressenboek maakt melding van zeventien 'Pfeifenbeschläger' en 51 'Beschläger'. Het is hierbij niet duidelijk of de 'Beschläger' ook onderdelen voor pijpen maakten.

Conclusie

Het feit dat de pijpen van slechts drie in Tophane gevestigde pijpenmakers door een enkele 'Pfeifenbeschläger' werden afgemonteerd, duidt op een zeer directe en vrij beperkte export en import tussen Turkije en Duitsland. Dat afmonteringen die geproduceerd zijn in en om Ruhla teruggevonden worden op pijpen uit Turkije en Slowakije, duidt eens te meer op de sterke marktpositie van Ruhla aan het begin van de negentiende eeuw.



Afb. 15. Slowaakse kleipijp gemaakt door Karol Zachar. (collectie auteur, AH-1014)



Afb. 16. Slowaakse kleipijp gemaakt door Karol Zachar. (collectie Amsterdam Pipe Museum, PK 19.470. Foto: R. de Haan)



Afb. 17. Merk van de dekselmaker, 'J.H.'. Zie afb. 3, 6.



Afb. 18. Merk van de dekselmaker, '.H.'. Zie afb. 10.



Afb. 19. Merk van de dekselmaker, 'CSs'. Zie afb. 11.



Afb. 20. Merk van de dekselmaker, vermoedelijk 'H-I-S'. Zie afb. 13.



Afb. 21. Merk van de dekselmaker, 'JK'. Zie afb. 9, 12.

Noten:

- 1 Wijk in Istanboel waar de pijpenmakers gevestigd waren.
- 2 In catalogus nr. 81 (p.45) van Otto Henze in Hann, Münden, zijn drie tsjiboek pijpen afgebeeld. De bovenste twee zijn in Tophane vervaardigde Tsjiboeks. Modelnr. 1117 is gemonteerd met een geëmailleerde samengestelde messing deksel zoals beschreven is in dit artikel.
- 3 Bakla, 2007, p. 304, 312 en p. 316.
- 4 Cremer, 2012, p. 218.
- 5 Higgins collectie, Liverpool, coll. nr. 1108.21 (Ex Lilu Veisser Coll).
- 6 Amsterdam Pipe Museum, coll. nr. PK 19.470.
- 7 Amsterdam Pipe Museum, coll. nr. PK 13.870.
- 8 Brabandt, 1909.

Literatuur:

- Bakla, E. (2007). *Tophane Lüleciligi. Osmanli Tasarimdaki yaraticiligi ve yasam keyfi*. Istanbul: Antik A.S. Kültür Yaninlari: 9.
- Brabandt, H. (1909). *Adreßbuch Stadt Ruhla mit Einschluß von Heiligenstein, Bad Thal, Kittelsthal u. Seebach 1909*. Ruhla: Buchdruckerei und Verlag O. Schwinger.
- Cremer, W. (2012). *Antike Pfeifen aus Deutschland und anderen Ländern*. Köln: Published by author.

Samengestelde messing deksels uit Thüringen op pijpen uit Tophane, Ruhla en Schemnitz / Pipes from Tophane, Ruhla and Schemnitz with compound brass and enamel lids fitted in Thuringia

Arjan de Haan

Although most Tophane clay pipe were smoked without the use of a lid, there are examples known that were fitted with European type brass lids. These Tophane pipes were intended for sale on the European mainland. Research in private collections shows that the pipes of only three Tophane based pipe makers were fitted with the lids described in this article. These pipe makers are Fucnez, Hasan and Hüsünü.

The pipe lids are made of brass and consist of multiple parts. By replacing part of the lids a wide variety of combinations is possible. The replacement of the rim allows the lid to be fitted to various models of pipes. Interestingly, the fitments of the Tophane pipes are either marked with 'JH', or unmarked. This means that all imported Tophane pipes are fitted by the same person or company. The fact that only a limited amount of Tophane pipe makers exported to Thuringia for pipe-fitting, and that all the fitments on these pipes were done by a single 'pipe-fitter', indicates a very direct and fairly limited import/export of these pipes between Turkey and Germany.

